

# POWERMATIC®

**719T**

**Долбежно-пазовальный станок**

**GB**  
**Operating Instructions**

**D**  
**Gebrauchsanleitung**

**F**  
**Mode d'emploi**

**RUS** ✓  
**Инструкция по  
эксплуатации**

**Артикул: 1791264KMP**



Сделано на Тайване

2019-10



Уважаемый покупатель,

Большое спасибо за доверие, которое Вы оказали нам, купив оборудование марки POWERMATIC. Данная инструкция была составлена для владельцев и пользователей **долбежно-пазовального станка 719T**, чтобы обеспечить безопасность во время его установки, работы и технического обслуживания. Пожалуйста, внимательно прочтите и уясните для себя информацию данной инструкции и прилагаемых документов. Для максимально продолжительной эксплуатации, высокой производительности станка, а также безопасной работы внимательно ознакомьтесь с инструкцией и строго следуйте ее предписаниям.

## Содержание

### 1. Декларация соответствия

#### 2. Техника безопасности

Надлежащее использование  
Общие указания по технике безопасности  
Прочая опасность

#### 3. Описание станка

Технические характеристики  
Уровень шума  
Комплект поставки

#### 4. Транспортировка и запуск

Транспортировка и установка  
Сборка  
Подключение к электросети  
Отвод пыли  
Запуск станка

#### 5. Работа на станке

#### 6. Настройка и регулировка

Установка резца и сверла  
Заточка резца и сверла  
Наклон стола

#### 7. Контроль и техническое обслуживание

#### 8. Устранение неисправностей

#### 9. Защита окружающей среды

#### 10. Дополнительные принадлежности

## 1. Декларация соответствия

Со всей ответственностью мы заявляем, что данный продукт соответствует всем правилам\*, указанным на стр. 2. При разработке были учтены стандарты\*\*.

## 2. Техника безопасности

### 2.1 Надлежащее использование

Долбежно-пазовальный станок предназначен только для обработки древесины и подобных ей материалов. Обработка других материалов не допускается или может производиться только после консультации с производителем.

Заготовка должна подходить для безопасной загрузки и закрепления на станке.

Надлежащее применение включает в себя также соблюдение приведенных инструкций по эксплуатации и техническому обслуживанию.

Станок разрешается обслуживать только лицам, которые ознакомлены с его работой и техническим обслуживанием и предупреждены о возможных опасностях.

Необходимо соблюдать установленный законом минимальный возраст.

Используйте только технически исправный станок.

При работе на станке должны быть установлены все защитные механизмы и кожухи.

Наряду с указаниями по технике безопасности, содержащимися в инструкции по эксплуатации, и особыми государственными предписаниями, необходимо принимать во внимание общепринятые правила работы на деревообрабатывающих станках.

Каждое отклоняющееся от этих правил использование рассматривается как ненадлежащее применение, и изготовитель не несет ответственности за повреждения, происшедшие в результате этого. Ответственность несет только оператор.

### 2.2 Общие указания по технике безопасности

При ненадлежащем использовании деревообрабатывающие станки представляют определенную опасность. Поэтому для безопасной работы необходимо соблюдение общепринятых предписаний по технике безопасности и нижеследующих указаний.



Перед сборкой и работой на станке полностью прочтите и уясните инструкцию по эксплуатации.



Храните инструкцию по эксплуатации рядом со станком, защищая ее от грязи и влаги. При продаже станка передайте инструкцию новому владельцу.

На станке не разрешается производить какие-либо изменения.

Ежедневно перед включением станка проверяйте наличие и функционирование защитных приспособлений. Необходимо сообщать об обнаруженных дефектах на станке или защитных приспособлениях и устранять их с привлечением уполномоченных для этого работников. В случае неисправности не проводите на станке никаких работ, обезопасьте станок посредством отсоединения штекера от сети.

Перед работой на станке снимите галстук, кольца, наручные часы, другие украшения и закатайте рукава выше локтей.

Во время работы на станке не носите свободную одежду, спрячьте длинные волосы.

**Работайте в специальной защитной обуви**, не надевайте повседневную или открытую обувь.

Всегда используйте соответствующие средства индивидуальной защиты:

- защитные очки;
- средства защиты органов слуха;
- средства защиты от пыли.



Не работайте в перчатках.



Установите станок таким образом, чтобы было достаточно места для безопасной работы на нем и для манипуляций с заготовками.

Следите за хорошим освещением рабочей зоны.

Станок предназначен для работы в закрытых помещениях и должен быть прочно установлен на твердой горизонтальной поверхности или на поставляемой опорной тумбе.

Убедитесь, что электрические провода не создают помех работе и передвижению людей.

Позаботьтесь о том, чтобы пол вокруг станка был чистым, без скопления отбракованных заготовок, смазочных материалов и загрязнений.

Будьте бдительны!

Не отвлекайтесь во время работы.

Будьте разумны. Не работайте на станке, если чувствуете усталость.

Работайте в удобной позе.

Всегда сохраняйте равновесие.

Не работайте на станке под воздействием наркотических средств, алкоголя или медикаментов. Учтите, что прием медикаментов может повлиять на ваше поведение.



Никогда не помещайте руки в станок, когда он работает или вращается по инерции.



Дети и посетители должны находиться на безопасном расстоянии от рабочей зоны.

Запрещается оставлять работающий станок без присмотра. Отключите станок, перед тем как покинуть рабочее место.

Не работайте на станке вблизи горючих жидкостей и газов.

Проверьте наличие системы пожаротушения и оповещения о пожарной тревоге, например, место хранения и функционирование огнетушителя.

Не эксплуатируйте станок во влажной среде и не подвергайте воздействию дождя.

Перед обработкой удалите из заготовки гвозди и другие инородные тела.

Работайте только хорошо заточенным инструментом.

Обрабатываемая заготовка должна надежно опираться на стол.

Перед запуском станка всегда закрывайте крышку патрона.

Необходимо соблюдать предписания о минимальных и максимальных размерах заготовки.

Не удаляйте стружку и части заготовки до тех пор, пока станок полностью не остановится.

Запрещается вставать на станок.

Подключение и ремонт электрического оборудования станка разрешается проводить только квалифицированным электрикам.



Немедленно заменяйте поврежденный или изношенный питающий провод.

Производите наладку и техническое обслуживание станка только когда он отключен от источника питания.



### 2.3 Прочая опасность

Даже при использовании станка в соответствии с правилами могут сохраняться приведенные ниже опасности.

Опасность получения травмы от вращающегося сверла.

Опасность получения травмы от отлетающих заготовок или частей заготовок.

Древесная пыль и издаваемый станком шум могут представлять опасность. Обязательно используйте средства индивидуальной защиты, такие, как защитные очки и пылезащитная маска. Используйте подходящую вытяжную установку.

Опасность поражения электрическим током при неподходящих параметрах сети или поврежденном питающем проводе.

### 3. Описание станка

#### 3.1 Технические характеристики

|   |             |
|---|-------------|
| Частота вращения двигателя                              | 1450 об/мин |
| Макс. диаметр зажима патрона                            | 13 мм       |
| Макс. размер резца                                      | 25 x 25 мм  |
| Оправки для установки резца 5/8", 3/4", 13/16", 1-3/16" |             |
| Ход резца   | 200 мм      |
| Размер упора заготовки                                  | 90 x 520 мм |
| Макс. расстояние от упора до центра резца               | 100 мм      |

|  |              |
|--|--------------|
| Размер стола                               | 180 x 520 мм |
| Продольное перемещение стола               | 400 мм       |
| Поперечное перемещение стола               | 100 мм       |
| Диапазон наклона стола                     | 0°- 35°      |
| Макс. расстояние от стола до оправки резца | 295 мм       |
| Масса нетто                                | 125 кг       |

|                                 |                       |
|---------------------------------|-----------------------|
| Параметры сети                  | 1~230 В, PE, 50 Гц    |
| Выходная мощность               | 0,75 кВт S1           |
| Рабочий ток                     | 6 А                   |
| Удлинительный провод (H07RN-F): | 3x1,5 мм <sup>2</sup> |
| Плавкий предохранитель          | 10 А                  |

Класс защиты I

#### 3.2 Уровень шума

|   |                 |
|---|-----------------|
| Уровень звукового давления (по EN ISO 11202): |                 |
| Холостой ход                                  | LpA 67,8 дБ (A) |
| В процессе работы                             | LpA 77,5 дБ (A) |

Приведенные значения относятся к уровню издаваемого шума и не являются необходимым уровнем для безопасной работы.

Так как условия рабочих мест могут отличаться друг от друга, данная информация должна дать возможность пользователю станка лучше оценить опасность и возможные риски.

#### 3.3 Комплект поставки

Тумба  
13 мм сверлильный патрон  
Ключ патрона  
Удлинение шпинделя  
Оправка для установки резца 5/8" (15,87 мм)  
Оправка для установки резца 3/4" (19,05 мм)  
Оправка для установки резца 13/16" (20,64 мм)  
Оправка для установки резца 1-3/16" (30,16 мм)  
2 маховика  
Стол из МДФ  
Рукоятка управления  
Упор  
Рабочие инструменты  
Набор инструментов для сборки  
Инструкция по эксплуатации  
Перечень запасных деталей

### 4. Транспортировка и запуск

#### 4.1 Транспортировка и установка

Станок предназначен для работы в закрытых помещениях и должен быть прочно прикручен к твердой горизонтальной поверхности стола или к поставляемой опорной тумбе.

#### 4.2 Сборка

Если при распаковке обнаружены повреждения вследствие транспортировки, немедленно сообщите об этом поставщику продукции **POWERMATIC**. Не запускайте станок в работу!

Утилизируйте упаковку в соответствии с требованиями охраны окружающей среды.

Удалите антикоррозионную смазку с помощью мягкого растворителя.

Закрутите рукоятку (А, Рис. 1) на вал и затяните.

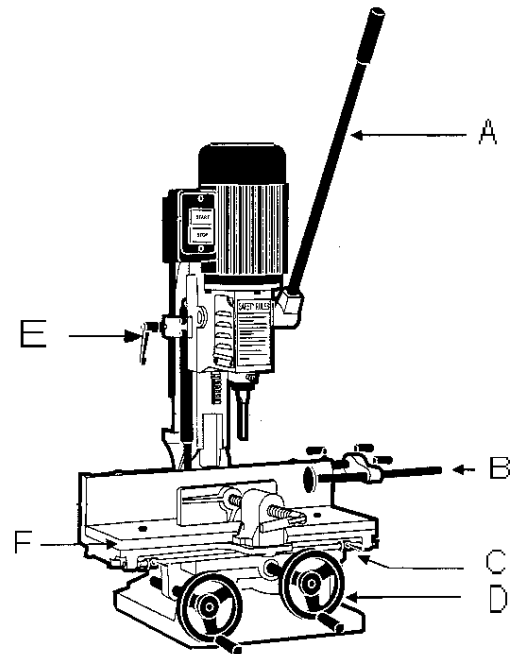


Рис. 1

Используйте рукоятку для подъема головки станка. Рукоятка подпружинена, ее можно переустановить, потянув за нее и повернув на нужный угол.

Прикрутите стол из МДФ (F) к основанию с помощью двух винтов.

Прикрепите упор для заготовки (B). Упор можно установить с любой стороны стола.

Прикрутите рукоятки к маховикам (D).

Отрегулируйте упор глубины и стол под обрабатываемую заготовку и заблокируйте их с помощью соответствующих фиксаторов (E и C).

#### 4.3 Подключение к электросети

Главный питающий провод, а также удлинительные провода должны соответствовать действующим нормам и правилам.

Напряжение сети должно соответствовать требованиям на табличке станка.

В сети должен быть установлен плавкий предохранитель от скачков напряжения на 10 А.

Используйте только соединительные провода с маркировкой H07RN-F.

Подключение и ремонт электрического оборудования разрешается проводить только квалифицированным электрикам.

#### 4.4 Отвод пыли

Во избежание повышенной концентрации пыли в воздухе используйте подходящую систему сбора и фильтрации пыли.

Очищайте станок от пыли после каждого использования и при необходимости.

#### 4.5 Запуск станка

Станок запускается путем нажатия на зеленую кнопку. Красная кнопка на главном переключателе остановит станок.

### 5. Работа на станке

Установите стержень упора глубины (А, Рис. 2) на требуемую величину реза.

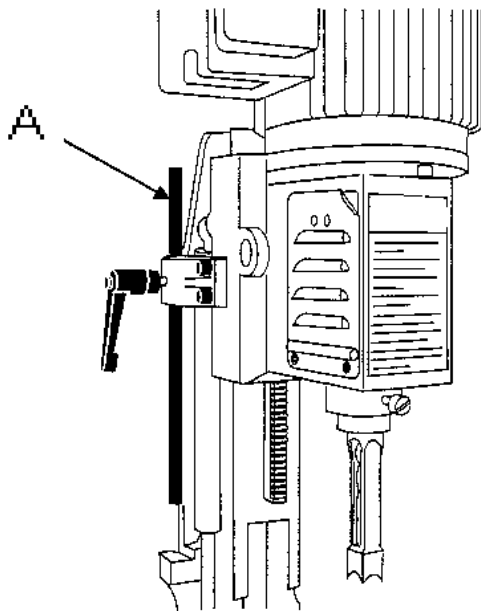


Рис. 2

Отрегулируйте упор (В, Рис. 1) под длину обрабатываемой заготовки.

Установите заготовку на стол и зажмите ее тисками (А, Рис. 3).

Тиски можно быстро разжать, сделав один полный оборот рукоятки влево.

Чтобы переместить стол вперед или назад для выставления положения паза на заготовке, воспользуйтесь левым маховиком.

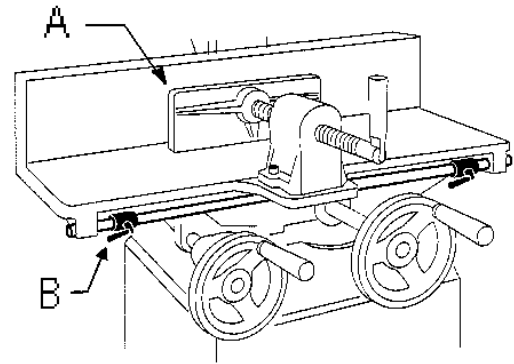


Рис. 3

Отрегулируйте фиксаторы стола (В, Рис. 3) в соответствии с длиной будущего паза, затем затяните барашковые винты.

Включите станок и равномерно подавайте резец и сверло к заготовке, надавливая на рукоятку управления.

#### ПРИМЕЧАНИЕ:

Скорость подачи должна быть достаточно быстрой, чтобы не допустить появления прижогов на режущей кромке сверла, но не настолько быстрой, чтобы перегрузить станок и привести к его останову. Различные скорости подачи, подходящие для обработки разных пород древесины, определяются опытным путем в процессе работы.

После первого реза заготовка сдвигается. Направление ее перемещения должно позволять беспрепятственный отвод стружки (Рис. 4).

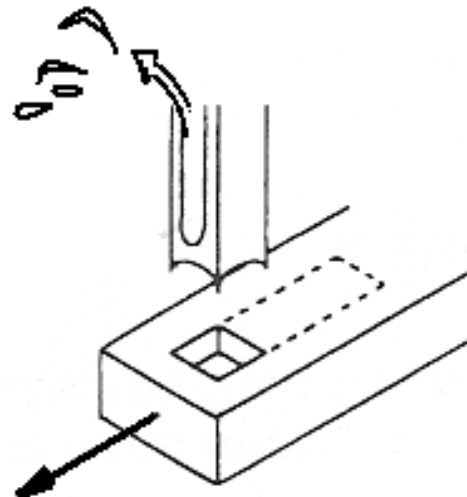


Рис. 4

Прорезание глубоких пазов лучше выполнять в несколько этапов, делая каждый рез глубиной примерно 25 мм, чтобы обеспечить отвод стружки.

Чтобы избежать разлома на задней части заготовки при прорезании сквозных пазов, используйте в качестве опоры для нее кусок древесины из отходов.

#### Внимание:

Всегда держите руки на расстоянии от вращающегося сверла.

Перед запуском станка всегда закрывайте крышку патрона.

Обеспечьте дополнительную поддержку длинных заготовок с помощью роликовых опор.

## 6. Настройка и регулировка

### Общие указания:

Работы по настройке и регулировке можно проводить только после защиты станка от непреднамеренного включения, вынув штепсель из розетки.

### 6.1 Установка резца и сверла

Откройте дверцы с обеих сторон головки для доступа к патрону.

Вставьте оправку для установки резца (3, Рис. 5) так, чтобы отверстие было обращено к головке.

Вставьте резец вместе со сверлом.

Затяните винт (2) ровно настолько, чтобы резец (4) удерживался на месте.

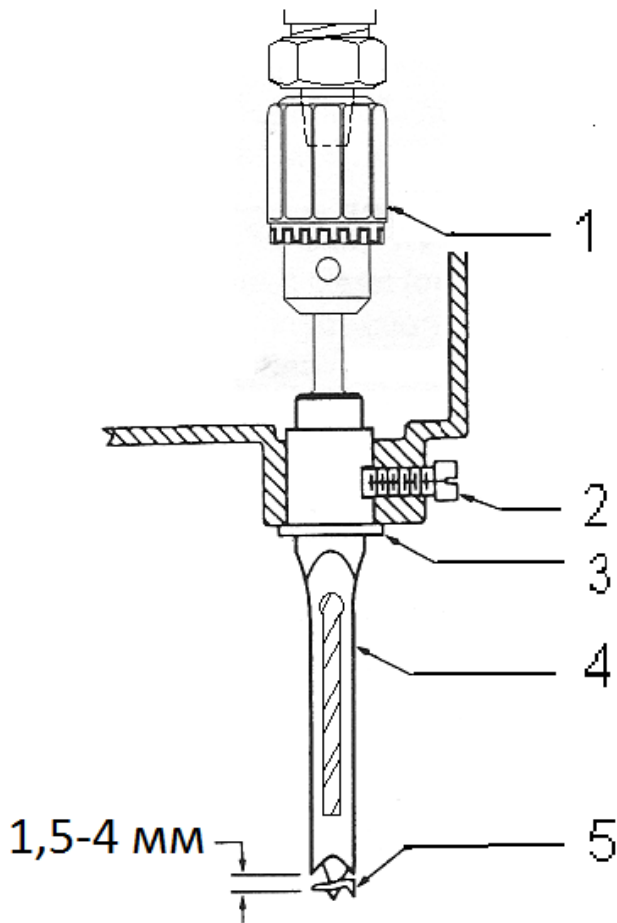


Рис. 5

### ПРИМЕЧАНИЕ:

Паз резца должен быть обращен либо вправо, либо влево. В процессе работы паз обеспечивает выход стружки.

Вдавите резец вверх в головку насколько это возможно. Затем опустите резец на 1,5-4 мм в зависимости от типа обрабатываемой древесины. Затяните винт, чтобы зафиксировать резец.

Вставьте сверло до конца вверх через отверстие в резце. Зафиксируйте положение сверла с помощью торцового ключа для патрона.

Ослабьте винт, прижмите резец к оправке и снова затяните винт. Эти действия обеспечат необходимое расстояние между режущими кромками резца и сверла.

ПРИМЕЧАНИЕ: Резец должен быть установлен параллельно торцевой поверхности заготовки, которую можно использовать в качестве шаблона (Рис. 6).

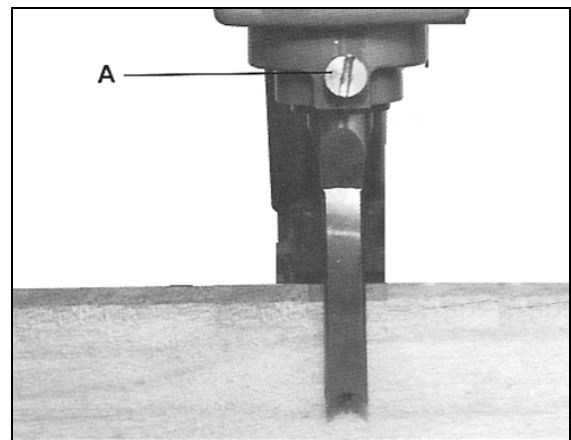


Рис. 6

Перед запуском станка закройте дверцы доступа к патрону.

**Использование сверл с укороченным хвостовиком:** В этом случае необходимо установить удлинение шпинделя.

Установите 32 мм гаечный ключ с открытым зевом, ослабьте гайку и удерживайте патрон с помощью торцового ключа.

Снимите патрон вместе с гайкой.

Присоедините удлинение шпинделя к патрону и установите патрон на место.

### 6.2 Заточка резца и сверла

Для лучшей производительности резец и сверло должны быть всегда острыми.

Заточите сверло с помощью небольшого надфиля, повторяя первоначальную форму инструмента.

Обработайте внутреннюю кромку ленточки сверла (А, Рис. 7), центрирующее острие (В) и режущую кромку, направляя надфиль внутрь к канавке сверла (С).

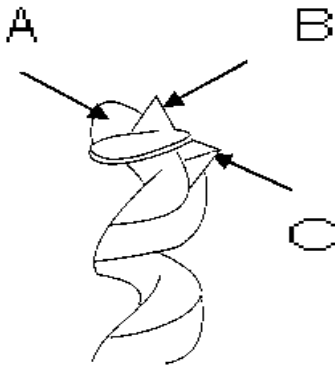


Рис. 7

Не обрабатывайте внешние кромки ленточки сверла, так как это уменьшит его диаметр.

Заточите резец по режущей кромке только с внутренней стороны.

### 6.3 Наклон стола

Стол можно наклонить на угол до 35° для обработки паза под углом.

**▲ ОСТОРОЖНО** Стол очень тяжелый. Когда стол поднят, будьте особенно осторожны, чтобы он не упал на руки или пальцы. Это может привести к травме.

Ослабьте болт (С, Рис. 8) с помощью поставляемого в комплекте ключа.

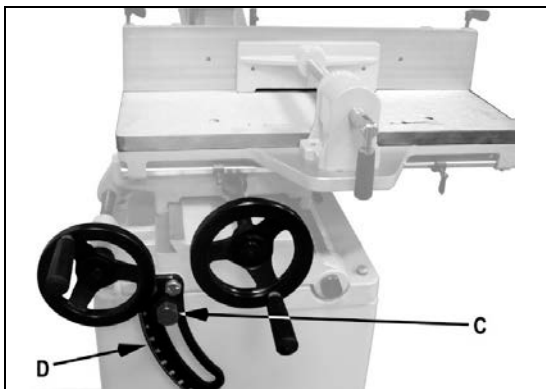


Рис. 8

Наклоните стол, ведя его по кронштейну и выставляя нужный угол по шкале (D, Рис. 8).

Затяните болт (С).

## 7. Контроль и техническое обслуживание

**Общие указания:**

Техническое обслуживание, очистку и ремонт можно проводить только после защиты станка от непреднамеренного включения, вынув штепсель из розетки.

Долбежно-пазовальный станок не требует серьезного технического обслуживания. Достаточно просто смазывать станок, производить необходимую регулировку в процессе работы, а также затачивать резец и сверло.

Регулярно проводите очистку станка.

Неисправные защитные приспособления должны быть немедленно заменены.

Обслуживание и ремонт электрического оборудования разрешается проводить только квалифицированным электрикам.

## 8. Устранение неисправностей

### Двигатель не запускается

\*Нет тока – проверьте соединительные провода и плавкий предохранитель.

\*Неисправность переключателя, двигателя или провода – вызовите электрика.

### Резец забит стружкой

\*Недостаточный зазор между резцом и сверлом – установите сверло на 1,5-4 мм ниже резца.

\*Стружка не удаляется из резца – проверьте паз резца и его состояние.

### Прижоги на древесине

\*Слишком медленная подача – увеличьте подачу.

\*Износенный резец или сверло – заточите инструмент.

## 9. Защита окружающей среды

Защищайте окружающую среду.

Станок содержит ценные материалы, которые могут быть восстановлены или переработаны. Пожалуйста, утилизируйте станок в специально предназначенных местах.

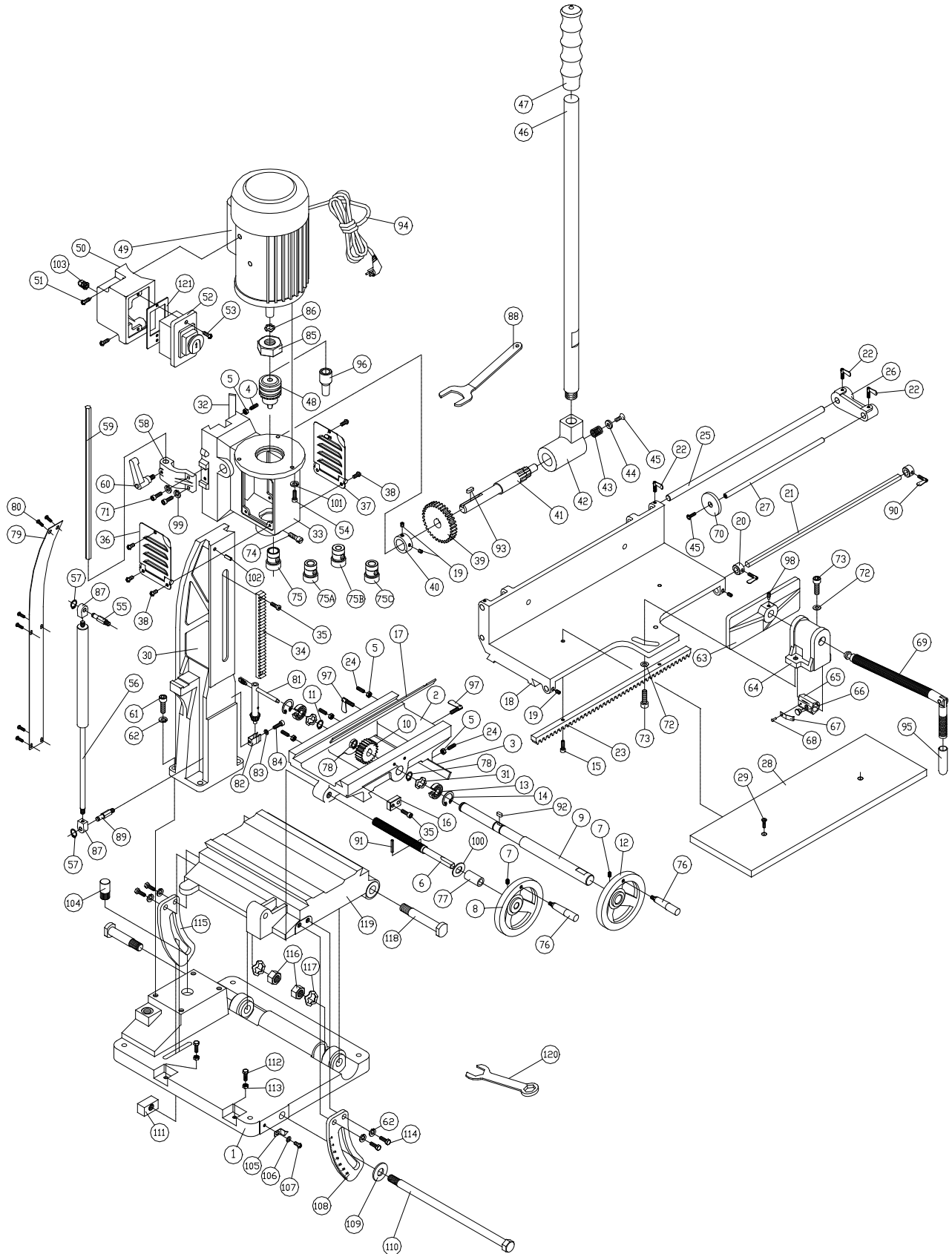


Данный символ обозначает отдельный сбор отходов электрического и электронного оборудования, предусмотренный директивой ЕС об утилизации данных видов оборудования (Директива 2012/19/ЕС) и имеет силу только на территории Европейского пространства.

## 10. Дополнительные принадлежности

Смотрите на сайте: [jettools.ru](http://jettools.ru)

# Деталировка для долбежно-пазовального станка 719Т 719Т.....1791264КМР ...1~230 В, 50 Гц





# Долбежно-пазовальный станок 719Т

## Перечень деталей

| Поз. | Номер детали | Description                                   | Наименование                                 | Размер | Кол-во |
|------|--------------|---|--|--------|--------|
|      | 2474002Т     | 719Т Mortiser Assembly (Index No. 1 thru 120) | Долбежно-пазовальный станок 719Т (поз. 1-20) |        | 1      |
| 1    | 719Т-101     | Fixed Base                                    | Неподвижное основание                        |        | 1      |
| 2    | 6294125      | Base, Middle                                  | Центральное основание                        |        | 1      |
| 3    | 6294126      | Gib   | Клин   |        | 1      |
| 4    | TS-1523061   | Socket Set Screw                              | Винт   | М6х20  | 3      |
| 5    | TS-1540041   | Hex Nut                                       | Гайка  | М6     | 9      |
| 6    | 6294129      | Lead Screw                                    | Ходовой винт                                 |        | 1      |
| 7    | TS-1523031   | Socket Set Screw                              | Винт   | М6х10  | 4      |
| 8    | 6294131      | Hand-wheel                                    | Маховик                                      |        | 1      |
| 9    | 6294132      | Shaft   | Вал  |        | 1      |
| 10   | 6294133      | Gear  | Зубчатое колесо                              |        | 1      |
| 11   | 6294134      | C-Clip  | Стопорное кольцо                             |        | 1      |
| 12   | 6294135      | Hand-wheel                                    | Маховик                                      |        | 1      |
| 13   | BB-6002ZZ    | Bearing                                       | Подшипник                                    | 6002ZZ | 2      |
| 14   | 6294137      | C-Clip  | Стопорное кольцо                             |        | 2      |
| 15   | TS-1503041   | Socket Head Cap Screw                         | Винт   | М6х16  | 2      |
| 16   | 6294139      | Stop Block                                    | Стопорный блок                               |        | 1      |
| 17   | 6294140      | Gib   | Клин   |        | 1      |
| 18   | 6294141      | Main Table                                    | Основной стол                                |        | 1      |
| 19   | TS-1523011   | Socket Set Screw                              | Винт   | М6х6   | 4      |
| 20   | 6294143      | Setting Collar                                | Установочное кольцо                          |        | 2      |
| 21   | 6294144      | Setting Rod                                   | Стержень                                     |        | 1      |
| 22   | 6294145      | Wing Screw                                    | Барашковый винт                              | М6х16  | 3      |
| 23   | 6294146      | Rack  | Зубчатая рейка                               |        | 1      |
| 24   | TS-1523071   | Socket Set Screw                              | Винт   | М6х25  | 6      |
| 25   | 6294148      | Rear Length Setting Rod                       | Задний установочный стержень                 |        | 1      |
| 26   | 6294149      | Length Setting Block                          | Установочный блок                            |        | 1      |
| 27   | 6294150      | Front Length Setting Rod                      | Передний установочный стержень               |        | 1      |
| 28   | 6294151      | Wooden Worktable                              | Деревянный стол                              |        | 1      |
| 29   | TS-2286201   | Phillips Flat Head Machine Screw              | Винт   | М6х20  | 2      |
| 30   | 719Т-130     | Column  | Колонна                                      |        | 1      |
| 31   | 6294154      | Wave Washer                                   | Волнистая шайба                              |        | 2      |
| 32   | 6294155      | Gib   | Клин   |        | 1      |
| 33   | 6294156      | Headstock                                     | Головка                                      |        | 1      |
| 34   | 719Т-134     | Rack  | Зубчатая рейка                               |        | 1      |
| 35   | TS-1503031   | Socket Head Cap Screw                         | Винт   | М6х12  | 4      |
| 36   | 6294159      | Left Side Cover                               | Левая крышка                                 |        | 1      |
| 37   | 6294160      | Right Side Cover                              | Правая крышка                                |        | 1      |
| 38   | TS-1533042   | Phillips Pan Head Machine Screw               | Винт   | М5х12  | 4      |
| 39   | 6294162      | Gear  | Зубчатое колесо                              |        | 1      |
| 40   | 6294163      | Collar  | Втулка                                       |        | 1      |
| 41   | 6294164      | Gear Shaft                                    | Вал  |        | 1      |
| 42   | 6294165      | Handle Hub                                    | Ступица                                      |        | 1      |
| 43   | 6294166      | Spring  | Пружина                                      |        | 1      |
| 44   | 6294167      | Washer  | Шайба  |        | 1      |
| 45   | TS-1514021   | Socket Head Flat Screw                        | Винт   | М6х16  | 2      |
| 46   | 6294169      | Handle  | Ось рукоятки управления                      |        | 1      |
| 47   | 6294170      | Handle Grip                                   | Рукоятка                                     |        | 1      |
| 48   | 6294171      | Chuck   | Патрон 1/2" и ключ                           |        | 1      |
| 49   | 6294172EP    | Motor, 1HP, 1Ph, 230V, 50Hz                   | Двигатель, 0,74 кВт, 1 фаза, 230 В, 50 Гц    |        | 1      |

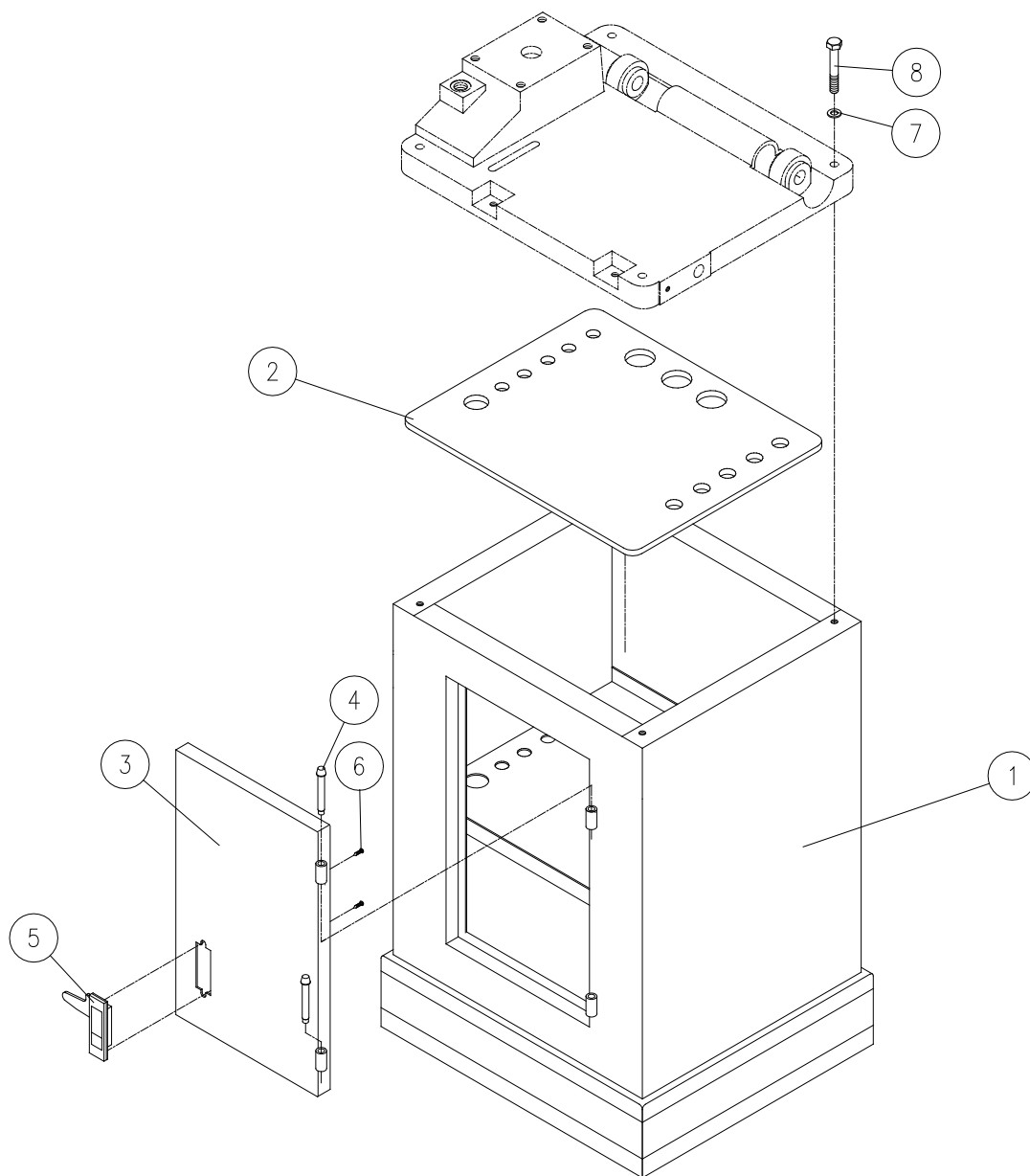
| Поз. | Номер детали | Description                                | Наименование                               | Размер                        | Кол-во |
|------|--------------|--|--|-------------------------------|--------|
|      | 6294172E-SC  | Start Capacitor (not shown)                | Пусковой конденсатор (не показан)          | 200 мкФ/125 В<br>(перем. ток) | 1      |
|      | 6294172E-RC  | Running Capacitor (not shown)              | Рабочий конденсатор (не показан)           | 30 мкФ/250 В<br>(перем. ток)  | 1      |
|      | 6294172MF    | Motor Fan (not shown)                      | Вентилятор двигателя (не показан)          |                               | 1      |
|      | 6294172MFC   | Motor Fan Cover (not shown)                | Крышка вентилятора двигателя (не показана) |                               | 1      |
| 50   | 6294173      | Switch Box                                 | Блок переключателя                         |                               | 1      |
| 51   | TS-081C052   | Phillips Pan Head Machine Screw            | Винт                                       | #10-24 x 3/4                  | 2      |
| 52   | 6294175E     | NVR Switch w/o Emergency                   | Переключатель NVR без аварийного останова  | KJD-12                        | 1      |
| 53   | TS-0749042   | Phillips Pan Head Tapping Screw            | Винт                                       | #8 x 5/8                      | 2      |
| 54   | TS-1503051   | Socket Head Cap Screw                      | Винт                                       | M6x20                         | 3      |
| 55   | 6294178      | Upper Cylinder Fitting                     | Верхнее крепление гидроцилиндра            |                               | 1      |
| 56   | 719T-156     | Hydraulic Cylinder                         | Гидроцилиндр                               |                               | 1      |
| 57   | 6294180      | C-Clip                                     | Стопорное кольцо                           |                               | 2      |
| 58   | 6294181      | Depth Setting Block                        | Фиксирующий блок упора глубины             |                               | 1      |
| 59   | 719T-159     | Depth Setting Rod                          | Стержень упора глубины                     |                               | 1      |
| 60   | 6294183      | Universal Handle                           | Фиксатор                                   |                               | 1      |
| 61   | TS-1505041   | Socket Head Cap Screw                      | Винт                                       | M10x30                        | 4      |
| 62   | TS-2361101   | Lock Washer                                | Стопорная шайба                            | M10                           | 8      |
|      | 719T-163A    | Complete Clamping Jaw Assembly             | Тиски                                      |                               | 1      |
|      |              | (Inclusive of # 63~69, #72, 73, 95 and 98) | (Поз. 63-69, 72, 73, 95 и 98)              |                               |        |
| 63   | 6294186      | Clamping Jaw                               | Губка                                      |                               | 1      |
| 64   | 6294187      | Clamping Block                             | Прижимной блок                             |                               | 1      |
| 65   | 6294188      | Rapid Nut                                  | Гайка                                      |                               | 1      |
| 66   | 6294189      | Friction Toe                               | Палец                                      |                               | 1      |
| 67   | 6294190      | Spring                                     | Пружина                                    |                               | 1      |
| 68   | 6294191      | Rivet                                      | Заклепка                                   |                               | 1      |
| 69   | 6294192      | Locking Screw                              | Зажимной винт                              |                               | 1      |
| 70   | 6294193      | Stop Disc                                  | Упорный диск                               |                               | 1      |
| 71   | TS-1504051   | Socket Head Cap Screw                      | Винт                                       | M8x25                         | 2      |
| 72   | TS-1550061   | Flat Washer                                | Шайба                                      | M8                            | 2      |
| 73   | TS-1504061   | Socket Head Cap Screw                      | Винт                                       | M8x30                         | 2      |
| 74   | 6294197      | Chisel Locking Screw                       | Зажимной винт резца                        |                               | 1      |
| 75   | 6294198E     | Bushing                                    | Оправка для установки резца                | 3/4"                          | 1      |
| 75A  | 6294221E     | Bushing                                    | Оправка для установки резца                | 5/8"                          | 1      |
| 75B  | 6294222E     | Bushing                                    | Оправка для установки резца                | 13/16"                        | 1      |
| 75C  | 6294224E     | Bushing                                    | Оправка для установки резца                | 1-3/16"                       | 1      |
| 76   | 6294199      | Wheel Handle                               | Рукоятка маховика                          |                               | 2      |
| 77   | 6294200      | Collar                                     | Втулка                                     |                               | 1      |
| 78   | 6294201      | E-Clip                                     | Шайба стопорная пружинная                  |                               | 2      |
| 79   | 6294202      | Back Cover                                 | Задняя крышка                              |                               | 1      |
| 80   | TS-1532032   | Phillips Pan Head Machine Screw            | Винт                                       | M4 x 10                       | 6      |
| 81   | 6294204      | Chuck Key                                  | Ключ патрона                               |                               | 1      |
| 82   | 6294205      | Chuck Key Holder                           | Держатель ключа патрона                    |                               | 1      |
| 83   | TS-2361051   | Lock Washer                                | Стопорная шайба                            | M5                            | 1      |
| 84   | TS-1502011   | Socket Head Cap Screw                      | Винт                                       | M5 x 8                        | 1      |
| 85   | 6294208      | Chuck Release Nut                          | Гайка для отсоединения патрона             |                               | 1      |
| 86   | 6294209      | Wave Washer                                | Волнистая шайба                            |                               | 1      |
| 87   | 6294240      | Cylinder Holder                            | Держатель цилиндра                         |                               | 2      |
| 88   | 6294211      | Wrench (Chuck Removal)                     | Гаечный ключ (для извлечения патрона)      |                               | 1      |
| 89   | 6294212      | Lower Cylinder Fitting                     | Нижнее крепление цилиндра                  |                               | 1      |

| Поз. | Номер детали | Description                     | Наименование                          | Размер                            | Кол-во |
|------|--------------|---------------------------------|---------------------------------------|-----------------------------------|--------|
| 90   | 6294213      | Wing Screw                      | Барашковый винт                       | M6 x 8                            | 2      |
| 91   | 6294214      | Roll Pin                        | Штифт                                 |                                   | 1      |
| 92   | 6294215      | Key                             | Шпонка                                | 5 x 5 x 10                        | 1      |
| 93   | 6294216      | Key                             | Шпонка                                | 5 x 5 x 12                        | 1      |
| 94   | 6294217E     | Power Cord with plug (VDE)      | Питающий кабель с евровилкой VDE      | H05VVFX<br>3Gx1,0 мм <sup>2</sup> | 1      |
| 95   | 6294223      | Handle Protector                | Защитный колпак рукоятки              |                                   | 1      |
| 96   | 3005069      | Chuck Extension Adaptor         | Переходник для удлинения патрона      |                                   | 1      |
| 97   | JWP15-065    | Wing Screw                      | Барашковый винт                       | M6x25                             | 2      |
| 98   | TS-0267051   | Socket Set Screw                | Винт                                  | 1/4-20 x1/2                       | 2      |
| 99   | TS-2361081   | Lock Washer                     | Стопорная шайба                       | M8                                | 2      |
| 100  | TS-2360121   | Flat Washer                     | Шайба                                 | M12                               | 1      |
| 101  | TS-2361061   | Lock Washer                     | Стопорная шайба                       | M6                                | 3      |
| 102  | 6294243      | Roll Pin                        | Штифт                                 | M6 x 16                           | 1      |
| 103  | 719A-103E    | Cord Strain Relief (VDE-PG11)   | Кабельная муфта (VDE-PG11)            |                                   | 1      |
| 104  | 719T-1104    | Pin                             | Штифт                                 |                                   | 1      |
| 105  | 719T-1105    | Pointer                         | Указатель                             |                                   | 1      |
| 106  | TS-1550041   | Flat Washer                     | Шайба                                 | M6                                | 1      |
| 107  | TS-1534032   | Phillips Pan Head Machine Screw | Винт                                  | M6 x 10                           | 1      |
| 108  | 719T-1108    | Tilting Bracket                 | Кронштейн наклона стола               |                                   | 1      |
| 109  | TS-155010    | Flat Washer                     | Шайба                                 | M16                               | 1      |
| 110  | 719T-1110    | Shaft                           | Ось                                   |                                   | 1      |
| 111  | 719T-1111    | Square Nut                      | Гайка квадратная                      |                                   | 1      |
| 112  | TS-1490051   | Hex Cap Screw                   | Винт                                  | M8 x 30                           | 2      |
| 113  | TS-1540061   | Hex Nut                         | Гайка                                 | M8                                | 2      |
| 114  | TS-1491021   | Hex Cap Screw                   | Винт                                  | M10 x 20                          | 4      |
| 115  | 719T-1115    | Tilting Bracket                 | Кронштейн наклона стола               |                                   | 1      |
| 116  | TS-2342161   | Hex Nut, Nylon Lock             | Гайка с нейлоновой вставкой           | M16                               | 2      |
| 117  | 719T-1117    | Wave Washer                     | Волнистая шайба                       |                                   | 2      |
| 118  | 719T-1118    | Bolt                            | Болт                                  |                                   | 2      |
| 119  | 719T-1119    | Tilting Base                    | Основание                             |                                   | 1      |
| 120  | 719T-1120    | Box Wrench                      | Гаечный ключ                          | 23 мм                             | 1      |
| 121  | 719A-104E    | Switch Plate                    | Пластина переключателя                |                                   | 1      |
| 122  | 719T-1122E   | Warning Label (Not Shown)       | Предупреждающая надпись (не показана) | 80 x 60 мм                        | 1      |

# Тумба долбежно-пазовальной станка 719Т

## Перечень деталей и взрыв-схема

| Поз. | Номер детали | Description                        | Наименование             | Размер  | Кол-во |
|------|--------------|------------------------------------|--------------------------|---------|--------|
|      | 6294235Т     | Stand Assembly (Items 1 thru 8)    | Тумба (поз. 1-8)         |         | 1      |
| 1    | 719Т-201     | Stand                              | Тумба                    |         | 1      |
| 2    | 719Т-202     | Shelf Cushion                      | Амортизирующая прокладка |         | 1      |
|      | 6294236      | Door Assembly (Index No. 3 thru 6) | Дверца (поз. 3-6)        |         | 1      |
| 3    | 6294226      | Door                               | Дверца                   |         | 1      |
| 4    | 6294227      | Pin                                | Штифт                    |         | 2      |
| 5    | 6294228      | Door Latch                         | Защелка                  |         | 1      |
| 6    | TS-2171012   | Phillips Pan Head Machine Screw    | Винт                     | M4 x 6  | 2      |
| 7    | TS-2361081   | Lock Washer                        | Стопорная шайба          | M8      | 4      |
| 8    | TS-1490081   | Hex Cap Screw                      | Винт                     | M8 x 45 | 4      |

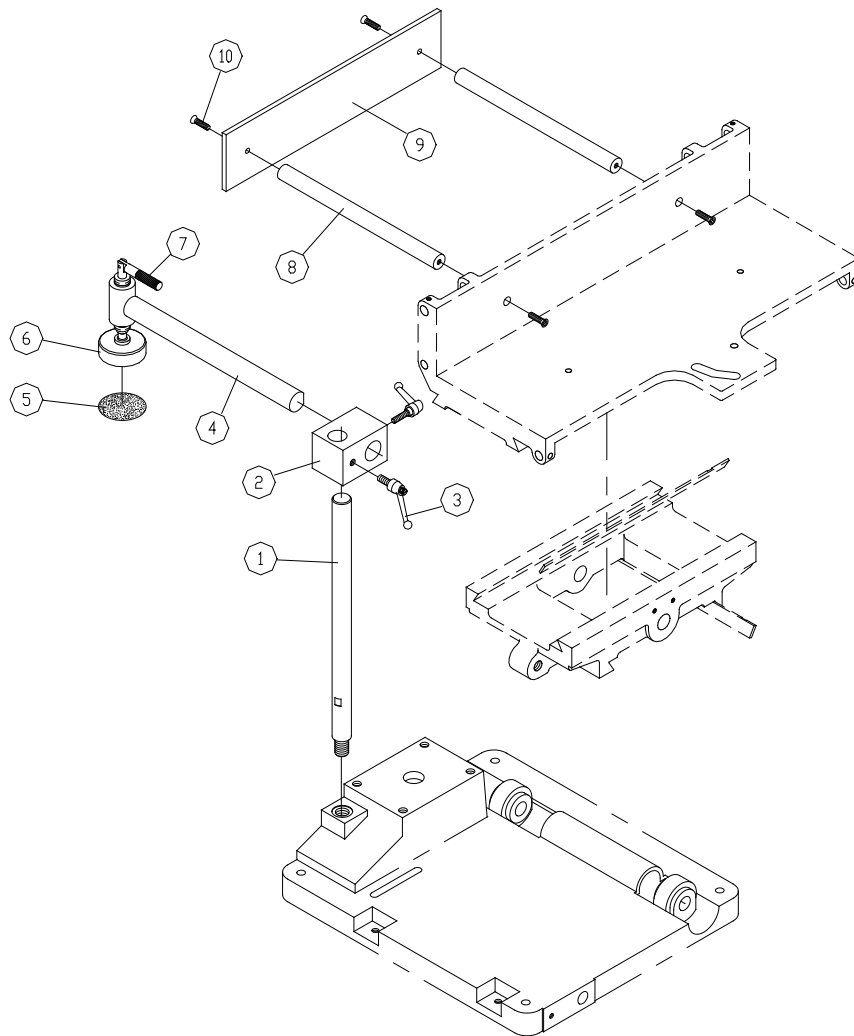


# Долбежно-пазовальный станок 719Т

## Прижим заготовки (опция)

### Перечень деталей и взрыв-схема

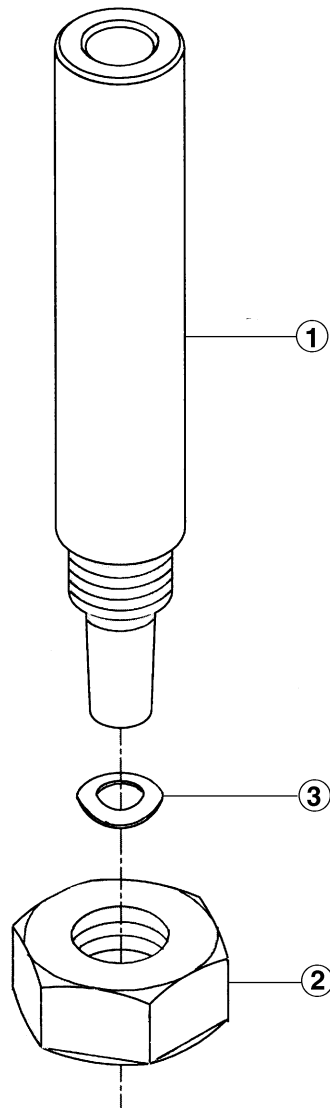
| Поз. | Номер детали | Description                   | Наименование                       | Размер  | Кол-во |
|------|--------------|-------------------------------|------------------------------------|---------|--------|
|      | 719Т-300HDA  | Work-piece Hold-Down Assembly | Прижим заготовки                   |         | 1      |
| 1    | 23045006     | Fix Shaft                     | Штанга                             |         | 1      |
| 2    | 23045005     | Fix Shaft bracket.            | Корпус                             |         | 1      |
| 3    | 42011101     | Lock Handle                   | Фиксатор                           |         | 2      |
| 4    | 23045003     | Hold Down Shaft               | Штанга                             |         | 1      |
| 5    | 23045004     | Abrasive                      | Прокладка из абразивного материала |         | 1      |
| 6    | 33015004     | Hold Down                     | Прижим                             |         | 1      |
| 7    | 23045007     | Lock Handle                   | Фиксатор                           |         | 1      |
| 8    | 23045002     | Fix Shaft                     | Распорка                           |         | 2      |
| 9    | 23045001     | Fence                         | Упор                               |         | 1      |
| 10   | 50108007     | Pan Head Screw                | Винт                               | M6 x 20 | 4      |



# Долбежно-пазовальный станок 719Т

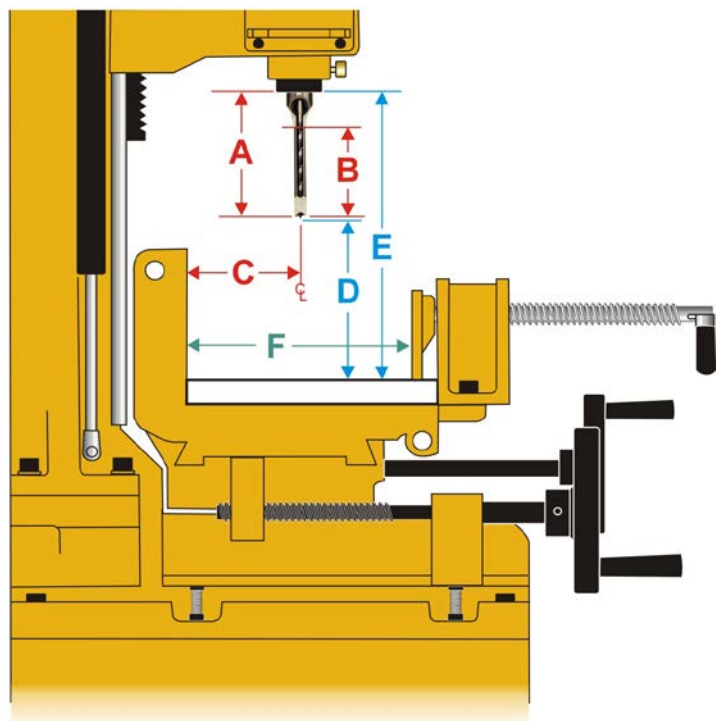
## Дополнительные принадлежности

| Поз. | Номер детали | Наименование   |
|------|--------------|--|
|      | 1791096      | Набор из 4 резцов и сверл (1/4", 5/16", 3/8" и 1/2") |
|      | 1791091      | Резец и сверло, 1/4"                                 |
|      | 1791092      | Резец и сверло, 5/16"                                |
|      | 1791093      | Резец и сверло, 3/8"                                 |
|      | 1791094      | Резец и сверло, 1/2"                                 |
|      | 1791095      | Резец и сверло, 3/4"                                 |
|      | 6294245      | Патрон 1/2" и ключ                                   |
|      | 6294198      | Втулка для сверления, 1-1/8"                         |
|      | 6294221      | Втулка для сверления, 3/4"                           |
|      | 6294222      | Втулка для сверления, 5/8"                           |
|      | 6294232      | Переходник для удлинения патрона (поз. 1-3)          |
| 1    | 6294210      | Переходник   |
| 2    | 6294208      | Гайка для отсоединения патрона                       |
| 3    | 6294209      | Волнистая шайба                                      |



# Размеры станка 719Т с установленным инструментом

(Резцы и сверла приобретаются отдельно)

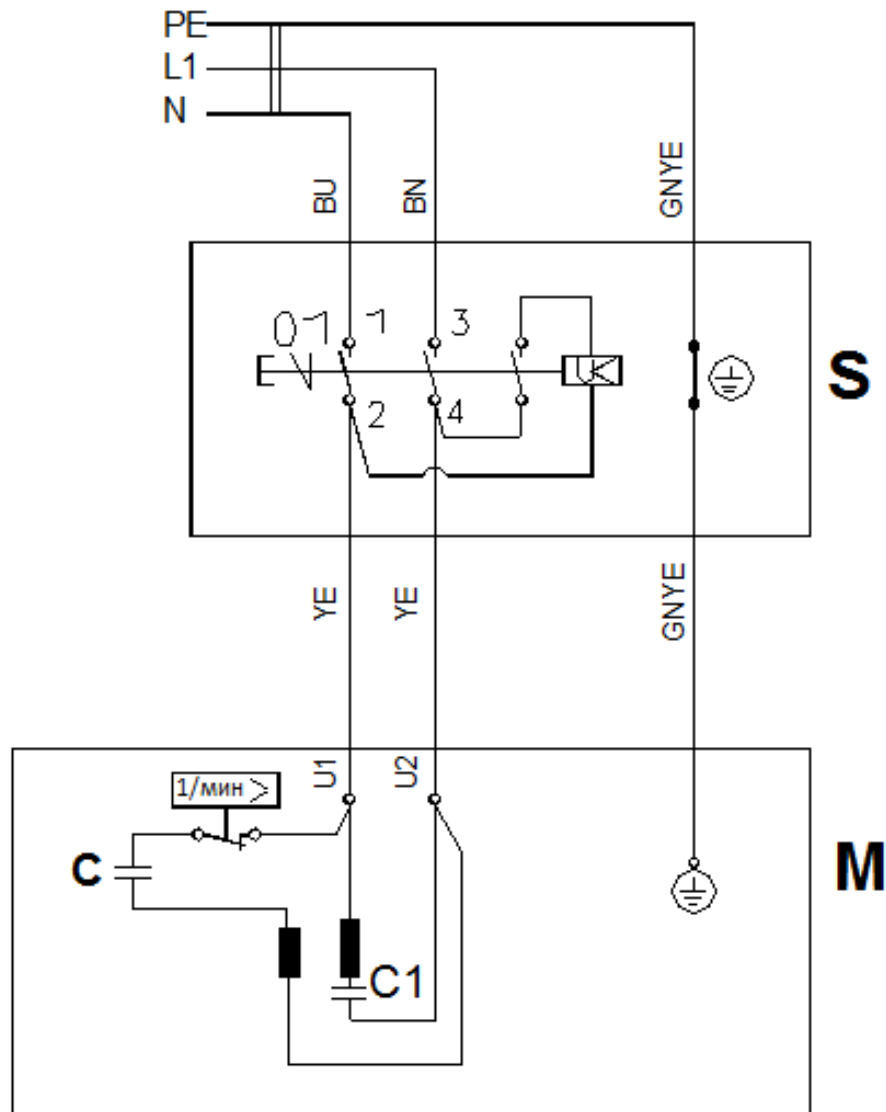


| Обозначение и наименование размера |   | 1791091<br>Резец 1/4" | 1791092<br>Резец 5/16" | 1791093<br>Резец 3/8" | 1791094<br>Резец 1/2" | 1791095<br>Резец 3/4" |
|------------------------------------|---|-----------------------|------------------------|-----------------------|-----------------------|-----------------------|
| <b>A</b>                           | Общая длина установленного резца            | 93 мм                 | 98,5 мм                | 98,5 мм               | 98,5 мм               | 147,5 мм              |
| <b>B</b>                           | Полезная длина врезания резца               | 46 мм                 | 54 мм                  | 70 мм                 | 80 мм                 | 127 мм                |
| <b>C</b>                           | Макс. расстояние от центра резца до упора   | 117,5 мм              | 117,5 мм               | 117,5 мм              | 117,5 мм              | 117,5 мм              |
| <b>D</b>                           | Макс. рабочее пространство*                 | 254 мм                | 251 мм                 | 251 мм                | 251 мм                | 194 мм                |
| <b>E</b>                           | Макс. общее пространство* (без инструмента) | 349 мм                | 349 мм                 | 349 мм                | 349 мм                | 349 мм                |
| <b>F</b>                           | Макс. размер зажимаемой заготовки           | 149 мм                | 149 мм                 | 149 мм                | 149 мм                | 149 мм                |
|                                    | Максимальное перемещение стола по оси X     | 419 мм                | 419 мм                 | 419 мм                | 419 мм                | 419 мм                |
|                                    | Максимальное перемещение стола по оси Y     | 127 мм                | 127 мм                 | 127 мм                | 127 мм                | 127 мм                |
|                                    | Оправка для установки резца                 | 3/4"                  | 3/4"                   | 3/4"                  | 3/4"                  | 3/4"                  |

\* Измерения проведены при установленном деревянном столе; если стол не установлен, прибавьте к каждому значению 17,5 мм.

# Электросхема

719Т.....1791264КМР ...1~230 В, 50 Гц



|      | Цвет провода  |
|------|---------------|
| ВК   | черный        |
| WH   | белый         |
| BU   | синий         |
| YE   | желтый        |
| RD   | красный       |
| BN   | коричневый    |
| GY   | серый         |
| GNYE | желто-зеленый |
| OG   | оранжевый     |
| VT   | фиолетовый    |

|    | Расшифровка символов                      |
|----|---|
| M  | двигатель                                 |
| S  | переключатель                             |
| C  | конденсатор                               |
| E  | электронное устройство                    |
| F  | плавкий предохранитель                    |
| RS | Переключатель направления вращения        |
| CS | центробежный выключатель                  |
| OL | автоматический выключатель при перегрузке |
| LS | концевой выключатель                      |